

中華民國 108 年度 4-0501235

# 臺北市總預算案

臺北市政府教育局主管

臺北市地方教育發展基金

臺北市立濱江國民中學附屬單位預算之分預算

(特別收入基金)

臺北市立濱江國民中學編

# 臺北市地方教育發展基金－臺北市立濱江國民中學

## 目次

中華民國108年度

一、財務摘要 .....	第 1 頁
二、業務計畫及預算概要 .....	第 3 -9 頁
三、預算主要表	
(一) 基金來源、用途及餘絀預計表 .....	第 11 頁
(二) 現金流量預計表 .....	第 12 頁
四、預算明細表	
(一) 基金來源－服務收入明細表 .....	第 13 頁
(二) 基金來源－財產處分收入明細表 .....	第 14 頁
(三) 基金來源－其他財產收入明細表 .....	第 15 頁
(四) 基金來源－公庫撥款收入明細表 .....	第 16 頁
(五) 基金來源－雜項收入明細表 .....	第 17 頁
(六) 基金用途－國民教育計畫明細表 .....	第 18 -27 頁
(七) 基金用途－一般行政管理計畫明細表 .....	第 28 -30 頁
(八) 基金用途－建築及設備計畫明細表 .....	第 31 -32 頁
五、預算參考表	
(一) 預計平衡表 .....	第 33 頁
(二) 各項費用彙計表 .....	第 34 -39 頁
(三) 員工人數彙計表 .....	第 40 頁
(四) 用人費用彙計表 .....	第 42 -45 頁
(五) 單位（或計畫）成本分析表 .....	第 46 頁
(六) 5年來主要業務計畫分析表 .....	第 47 頁
(七) 資本資產及長期負債明細表 .....	第 48 頁

# 臺北市地方教育發展基金－臺北市立濱江國民中學

## 財務摘要

中華民國108年度

單位：新臺幣千元

項 目	本 年 度	上 年 度	比較增減數	%
經營成績：				
基金來源	64,759	69,855	-5,096	-7.30
基金用途	68,348	72,115	-3,767	-5.22
賸餘(短絀)	-3,589	-2,260	-1,329	--
餘絀情形：				
基金餘額	984	4,573	-3,589	-78.48
現金流量(註)：				
現金及約當現金之淨增(減)	-3,589	-2,260	-1,329	--

附註：現金流量係採現金及約當現金基礎，包括現金及自投資日起3個月內到期或清償之債權證券。

本 頁 空 白

# 業務計畫及預算概要

# 臺北市地方教育發展基金 - 臺北市立濱江國民中學

## 業務計畫及預算概要

中華民國 108 年度

### 壹、基金概況

#### 一、設立宗旨及願景：

- (一) 本校遵照憲法第 158 條及 160 條規定，教育文化應發展國民之民族精神、自治精神，國民道德與健全體格、科學及生活智能，以培養青少年七大學習領域及十大基本能力。
- (二) 本校自 94 年度起依教育經費編列與管理法第 13 條規定設置「臺北市地方教育發展基金」，以促進教育健全發展，提昇教育經費運用績效。
- (三) 本校重視行動實踐力，希望培育掌握社會脈動，強化資訊、科技、外語能力，培植具有世界觀的學生。因此，願景中心是象徵濱中學生充滿活力的「BJ Running Man」，「生活實踐家 濱江博雅人」則是我們期待的學生圖像。以精緻教育為理念，以卓越教學及人性化領導為策略，打造出關懷心、科技力和世界觀的校園，是我們的學校願景。為培養出具備科技、資訊運用能力，關懷、接納的態度，並有執行能力的實踐家、博雅人，我們規劃課程的大方向為七年級從「人與自己」從自己出發，八年級深化發展「人與在地」，九年級探究、放大角度為「人與世界」，找到每個孩子在世界的定位。

#### 二、施政重點：

- (一) 開啟多元智慧：尊重每個學生獨特的個性，以多元智慧的觀點協助他找到生命的亮點，肯定天生我才必有用，能知於學，樂於學。
- (二) 培養生活能力：因應新世紀知識社會的到來，培養學生帶得走的能力，諸如人際溝通能力、資訊能力、終身學習能力、生涯規畫能力、問題解決能力等。
- (三) 蘊育人文情懷：在溫馨開放的校園文化中，孕育人文情懷，學會尊重、包容；建構生命的價值、完成人性的開展。
- (四) 建置溫馨民主的校園文化：
  1. 以參與式管理、落實行政、教師會、家長會三者的良性互動。
  2. 以學生第一，教學優先的觀念提昇行政服務效率。
  3. 放下威權心態，開啟校園民主之風氣。

# 臺北市地方教育發展基金 - 臺北市立濱江國民中學

## 業務計畫及預算概要

中華民國 108 年度

### (五) 推動適性教學：

1. 運用小班優勢，採多元化、活潑化的教學及評量。
2. 運用校內、外資源，加強多元學習能力。
3. 關懷相對弱勢學生之教學及輔導。
4. 發展資訊教育，充實學生電腦運用之知能，並提昇教師運用電腦教學之能力。

### (六) 辦理發展性的訓輔活動：

1. 辦理各項活動、競賽及展演。
2. 推動校內外學習服務。
3. 發展績優社團及校隊，如田徑隊、桌球社、羽球社、籃球社、直笛社....等。
4. 加強新興領域教育的辦理，並融入各科教學以收成效。

### 三、組織概況（另附組織系統圖）：

本校設置校長 1 人，綜理全校校務，下設教務處、學生事務處、總務處、輔導室、會計室及人事室等單位。

內部分層業務如下：

#### (一) 教務處：秉承校長之命，辦理全校教務事項。

##### 1. 教學兼資訊組：掌理

- (1) 課程編排、課業考查、學藝競賽、教學研究、教師進修、差假、教師調代課及缺補課之查核等事項。
- (2) 電腦設備及區域網路之管理、保管等事項。

##### 2. 註冊兼設備組：掌理

- (1) 註冊、編班、轉學、學籍保管、各項獎助學金補助及成績考查等有關學籍事項。
- (2) 教科書編選、教學用具之管理、保管及出版學校刊物等事項。

#### (二) 學生事務處：秉承校長之命，辦理全校學生事務事項。

1. 訓育組：掌理訓育計畫之擬定及辦理各類訓育等活動。
2. 生教組：掌理學生日常生活常規，辦理交通導護各項事項。
3. 體育兼衛生組：掌理

- (1) 學生體育活動、體格鍛鍊等事項。
- (2) 健康檢查，個人及環境衛生檢查、保健等事項。

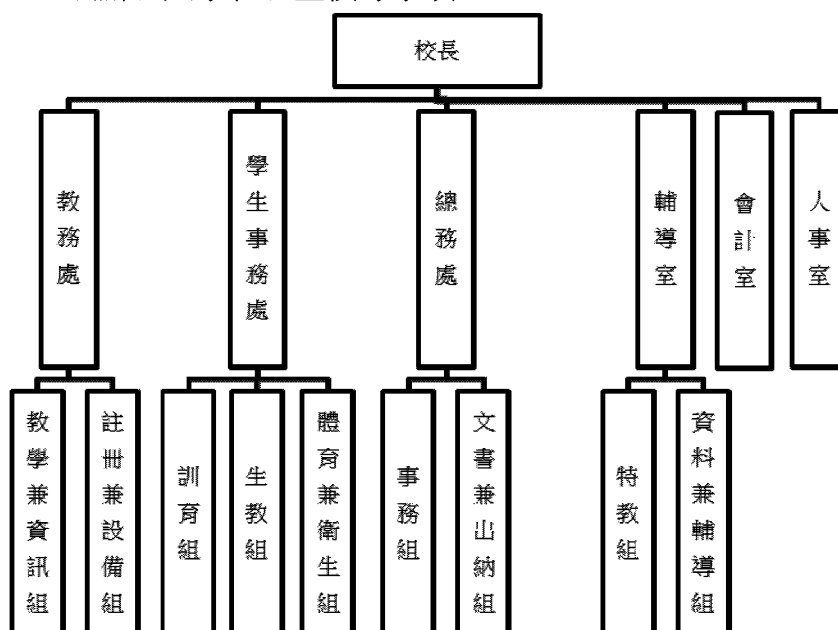
#### (三) 總務處：秉承校長之命，辦理全校總務事項。

# 臺北市地方教育發展基金 - 臺北市立濱江國民中學

## 業務計畫及預算概要

中華民國 108 年度

1. 事務組：掌理校舍、校具、財產、物品採購保管、工程發包、監工及驗收。
  2. 文書兼出納組：掌理
    - (1)文件收發登錄、撰擬繕校、典守學校印信、檔案保管、整理各項會議紀錄及校史等事項。
    - (2)現金、零用金、票據、契約之保管等收支事項，辦理員工薪津發放及各項扣繳單據證明等。
- (四) 輔導室：秉承校長之命，辦理全校學生學習輔導、生活輔導、生涯輔導等事項。
1. 特教組：擬訂特殊教育計畫章則、親師輔導諮詢、特教班甄選鑑別、實施各項診斷測驗、特教兒童追蹤輔導等事項。
  2. 資料兼輔導組：掌理
    - (1)輔導資料搜集建檔、組訓愛心家長、實施測驗、社區人力整合、出版親職刊物等事項。
    - (2)學生個案建立、學習輔導、生活輔導、生涯輔導及兩性教育、親職教育等事項。
- (五) 會計室：秉承上級主計機關之監督與指導，並受校長之指揮，依法辦理歲計、會計、統計等事項。
- (六) 人事室：秉承上級人事機關之監督與指導，並受校長之指揮，依法辦理人事管理查核等事項。





# 臺北市地方教育發展基金 - 臺北市立濱江國民中學

## 業務計畫及預算概要

中華民國 108 年度

### 四、基金歸類及屬性：

本校地方教育發展基金依據教育經費編列與管理法第 13 條規定設置，本基金為預算法第 4 條第 1 項第 2 款第 5 目所定之特別收入基金，以本府教育局為管理機關。

### 貳、業務計畫

本年度業務計畫重點與預算配合情形及預期績效，詳列如下：

單位：新臺幣千元

業務計畫名稱	計畫重點內容	預算數	預期績效
國民教育計畫	辦理各項教學、學生事務及輔導等業務。	45,666	1.新購電腦、機具、圖書等各科教學設備，充實各科教材及用具。 2.革新教學方法，提高教學效能。藉由辦理各項活動鍛鍊學生強健的身體，增進學生各項生活智能。 3.辦理暑期泳訓班、教師甄選、停車場管理、指定活動等項目。
一般行政管理計畫	綜理學校總務、人事、會計等業務。	15,425	配合校務推動行政處室支援工作，進而增進校務運作。
建築及設備計畫	購置教學所需教學設備等及改善教學環境。	7,257	辦理各學科因應教學課程需要購置教學設備，另辦理圍牆整修工程、地坪整修工程，以改善教學環境，增進教學效能，並提高行政效率。

# 臺北市地方教育發展基金 - 臺北市立濱江國民中學

## 業務計畫及預算概要

中華民國 108 年度

### 參、預算概要

#### 一、基金來源及用途之預計：

##### (一) 本年度基金來源：

服務收入 22 萬 7 千元、財產處分收入 1 萬 2 千元、其他財產收入 86 萬 5 千元、公庫撥款收入 6,363 萬 4 千元、雜項收入 2 萬 1 千元，本年度基金來源 6,475 萬 9 千元，較上年度預算數 6,985 萬 5 千元，減少 509 萬 6 千元，約 7.30%，主要係公庫撥款收入減編所致。

##### (二) 本年度基金用途：

國民教育計畫 4,566 萬 6 千元，一般行政管理計畫 1,542 萬 5 千元，建築及設備計畫 725 萬 7 千元，本年度基金用途 6,834 萬 8 千元，較上年度預算數 7,211 萬 5 千元，減少 376 萬 7 千元，約 5.22%，主要係減編建築及設備計畫所致。

#### 二、基金餘絀之預計：

本年度基金來源及用途相抵後，差短 358 萬 9 千元，較上年度預算數差短 226 萬元，增加 132 萬 9 千元，約 58.81%，將移用以前基金餘額 358 萬 9 千元支應。

#### 三、現金流量之預計：

本年度業務活動淨現金流出 358 萬 9 千元。

#### 肆、年度關鍵績效指標：

關鍵策略目標	關鍵績效指標	衡量標準	年度目標值
創新實驗教育	參與行動學習智慧教學計劃學生比率	參與行動學習智慧教學學生/全校學生數 x100% 單位：%	80%

#### 伍、前年度及上年度已過期間實施狀況及成果概述：

##### 一、前（106）年度決算結果及績效達成情形：

##### (一) 前年度決算結果：

1.基金來源：決算數 6,329 萬 6 千元，較預算數 6,030 萬 4 千元，計增加 299 萬 2 千元，約 4.96%，主要係因其他財產收入、

**臺北市地方教育發展基金 - 臺北市立濱江國民中學**  
**業務計畫及預算概要**

中華民國 108 年度

政府其他撥入收入增加所致。

2.基金用途：決算數 6,360 萬 2 千元，較預算數 6,150 萬 1 千元，計增加 210 萬 1 千元，約 3.42%，主要係因執行理樓防水工程、變電站搶修及改善工程所致。

(二) 前年度績效達成情形分析：

年度績效目標	衡量指標	年度目標值	績效衡量暨達成情形分析
創新實驗教育	參與行動學習智慧教學計劃學生比率	80%	教師應用 103 學年度購置之 30 台 mini-iPad 教導學生使用 PaGAMO 進行自學，在數學與自然領域合作的領域特色活動(濱江達文西)中，設計使用擴增實境的 APP(ARUSMA) 讓學生尋找題目並解題，在平常的教學，老師也經常使用平板協助教學活動，使用 Kahoot，或者其它的教學 APP 進行各式的教學推動學校，全校 197 人，參與的學生共 160 人，參與比例為 81%，達原定目標值。

**臺北市地方教育發展基金 - 臺北市立濱江國民中學**  
**業務計畫及預算概要**

中華民國 108 年度

二、上(107)年度已過期間預算執行情形及績效達成情形：

(一) 上年度預算截至 107 年 5 月 31 日止執行情形：

1. 基金來源：實際執行數 2,818 萬 9 千元，較預算分配數 2,774 萬 3 千元，計增加 44 萬 6 千元，約 1.61%，主要係因場地開放收入增加所致。
2. 基金用途：實際執行數 2,939 萬元 8 千元，較預算分配數 3,000 萬 3 千元，計減少 60 萬 5 千元，約 2.02%，主要係因各項費用摺節開支覈實支用所致。

(二) 上(107)年度績效達成情形分析：

年度績效目標	衡量指標	年度目標值	績效衡量暨達成情形分析
創新實驗教育	參與行動學習智慧教學計劃學生比率	80%	截至 107 年 5 月為止，教師持續使用平板以及各項網路平台推動行動智慧教學，並申請 107 學年度「臺北市中小學行動學習智慧教學實施計劃」，獲通過將補助 90 台 iPad，106 學年度全校人數為 170 人，參與學生包括七八九年級學生共 151 人，參與比例為 88.8%，超過原訂目標值。

陸、其他：無

本 頁 空 白

# 預算主要表

# 臺北市地方教育發展基金－臺北市立濱江國民中學

## 基金來源、用途及餘絀預計表

中華民國108年度

單位：新臺幣千元

前年度決算數	項 目	本年度預算數	上年度預算數	比較增減（－）
63,296	基金來源	64,759	69,855	-5,096
5	勞務收入	227	227	
5	服務收入	227	227	
1,814	財產收入	877	773	104
36	財產處分收入	12	5	7
1,778	其他財產收入	865	768	97
61,457	政府撥入收入	63,634	68,768	-5,134
59,999	公庫撥款收入	63,634	68,768	-5,134
1,457	政府其他撥入收入			
20	其他收入	21	87	-66
20	雜項收入	21	87	-66
63,602	基金用途	68,348	72,115	-3,767
43,125	國民教育計畫	45,666	45,667	-1
14,367	一般行政管理計畫	15,425	14,689	736
6,110	建築及設備計畫	7,257	11,759	-4,502
-306	本期賸餘(短絀)	-3,589	-2,260	-1,329
7,139	期初基金餘額	4,573	5,942	-1,369
6,833	期末基金餘額	984	3,683	-2,699

註：前年度決算數及上年度預算數細數之和與總數或略有出入，係四捨五入關係，以下各表同。

# 臺北市地方教育發展基金－臺北市立濱江國民中學

## 現金流量預計表

中華民國108年度

單位：新臺幣千元

項 目	本 預	年 算	度 數	說 明
業務活動之現金流量				
本期賸餘(短絀)			-3,589	
業務活動之淨現金流入(流出)			-3,589	
其他活動之現金流量				
其他活動之淨現金流入(流出)				
現金及約當現金之淨增(淨減)			-3,589	
期初現金及約當現金			8,845	
期末現金及約當現金			5,256	

註：本表係採現金及約當現金基礎，包括現金及自投資日起3個月內到期或清償之債權證券。



# 預算明細表

# 臺北市地方教育發展基金－臺北市立濱江國民中學

## 基金來源－服務收入明細表

中華民國108年度

單位：新臺幣元

科 目	單 位	本 年 度 預 算 數			說 明
		數 量 業 務 量	利(費)率	金 額	
合計				227,000	
服務收入				227,000	較上年度預算數227,000元，無增減。
	人	24	500	12,000	教師甄選報名費收入，24人*500元(收支對列)。
	人	50	800	40,000	暑期游泳訓練班報名費收入，50人*800元(普通票)(收支對列)。
	人	250	700	175,000	暑期游泳訓練班報名費收入，250人*700元(學生票)(收支對列)。

# 臺北市地方教育發展基金－臺北市立濱江國民中學

## 基金來源－財產處分收入明細表

中華民國108年度

單位：新臺幣元

科 目	單位	本 年 度 預 算 數			說 明
		數量 業務量	利(費)率	金 額	
合計				12,000	
財產處分收入	年	1	12,000	12,000	較上年度預算數5,081元，增加6,919元。 廢舊物資售價收入。
				12,000	

# 臺北市地方教育發展基金－臺北市立濱江國民中學

## 基金來源－其他財產收入明細表

中華民國108年度

單位：新臺幣元

科 目	單位	本 年 度 預 算 數			說 明
		數量 業務量	利(費)率	金 額	
合計				865,000	
其他財產收入				865,000	較上年度預算數768,000元，增加97,000元。 場地開放收入(收支對列)。 教職員工停車收入，15人*10月*100元。
	年	1	850,000	850,000	
	人、月	15x10	100	15,000	

# 臺北市地方教育發展基金－臺北市立濱江國民中學

## 基金來源－公庫撥款收入明細表

中華民國108年度

單位：新臺幣元

科 目	單位	本 年 度 預 算 數			說 明
		數量 業務量	利(費)率	金 額	
合計				63,634,000	
公庫撥款收入	年	1	63,634,000	63,634,000 63,634,000	較上年度預算數68,768,206元， 減少5,134,206元。 市府補助款。

# 臺北市地方教育發展基金－臺北市立濱江國民中學

## 基金來源－雜項收入明細表

中華民國108年度

單位：新臺幣元

科 目	單位	本 年 度 預 算 數			說 明
		數量 業務量	利(費)率	金 額	
合計				21,000	
雜項收入				21,000	較上年度預算數86,609元，減少65,609元。
	年	1	20,456	20,456	工程、設備圖說費收入及數位學生證、簡訊費用繳庫。
	年	1	544	544	配合預算編列至千元，增列進位數544元。

# 臺北市地方教育發展基金－臺北市立濱江國民中學

## 基金用途－國民教育計畫明細表

中華民國108年度

單位：新臺幣元

前年度 決算數	上年度 預算數	科 目	本 年 度 預 算 數	說 明
43,124,534	45,666,868	合計	45,666,000	
37,944,403	40,284,041	用人費用	39,476,000	
23,178,460	24,048,000	正式員額薪資	23,148,000	較上年度預算數24,048,000元，減少900,000元。
23,178,460	24,048,000	職員薪金	23,148,000	
			19,632,000	教職員25人薪金(詳用人費用彙計表)(含教育部補助導師費108,000元及專任輔導教師640,000元)。
			3,516,000	教職員5人薪金(詳用人費用彙計表)。
1,117,728	1,235,520	聘僱及兼職人員薪資	1,235,520	較上年度預算數1,235,520元，無增減。
1,117,728	1,235,520	兼職人員酬金	1,235,520	
			74,880	補助調整授課鐘點費之外聘教師勞、健保及勞退費用(教育部補助款)。
			748,800	補助調整教師授課鐘點費，26人*2節*40週(教育部補助款)。
			316,800	教師代課鐘點費，本校編制教師總人數30人,按9分之1計，編列4人，每人220節，總節數4人*220節*每節360元。
			8,640	補助調整授課鐘點費之外聘教師勞、健保及勞退費用(教育部補助款)。
			86,400	補助調整授課特教教師鐘點費，3人*2節*40週*360元(教育部補助款)。
280,822	441,039	超時工作報酬	441,039	較上年度預算數441,039元，無增減。
280,822	441,039	加班費	441,039	
			358,398	不休假出勤加班費。
			2,775	一般教學教職員趕辦各項業務活動及參加各種慶典等加班費(普通班級業務費)。
			1,110	特殊班及資源班教師逾時加班費(特教班業務費)。
			65,066	不休假出勤加班費。
			4,440	暑期泳訓班工作人員加班費(招生300人)(收支對列)。
			1,850	教師甄選工作人員加班費(收支對列)。
			7,400	品行優良努力向學頒獎典禮工作人員加班費。
4,653,415	4,950,000	獎金	4,822,500	較上年度預算數4,950,000元，減少127,500

# 臺北市地方教育發展基金－臺北市立濱江國民中學

## 基金用途－國民教育計畫明細表

中華民國108年度

單位：新臺幣元

前年度 決算數	上年度 預算數	科 目	本年度 預算數	說 明
1,885,949	2,004,000	考績獎金	1,929,000	元。
			1,636,000	依考績法規定核發之獎金。
			293,000	依考績法規定核發之獎金。
2,767,466	2,946,000	年終獎金	2,893,500	
			2,454,000	依規定於年節加發之獎金。
			439,500	依規定於年節加發之獎金。
5,810,715	6,234,480	退休及卹償金	6,401,316	較上年度預算數6,234,480元，增加166,836元。
5,810,715	6,234,480	職員退休及離職金	6,401,316	
			1,694,676	提撥退撫基金。
			280,800	提撥退撫基金。
			4,425,840	退休人員月退休金(12人*30,735元*12月=4,425,840元)。
2,903,263	3,375,002	福利費	3,427,625	較上年度預算數3,375,002元，增加52,623元。
2,245,096	1,958,652	分擔員工保險費	1,995,600	
			1,707,708	分擔公保、勞保、健保費。
			287,892	分擔公保、勞保、健保費。
41,250	117,000	傷病醫藥費	117,000	
			21,000	健康檢查補助費，6人*3,500元。
			96,000	健康檢查補助費，6人*16,000元。
254,940	331,380	員工通勤交通費	349,020	
			151,200	教師兼行政上下班交通費，10人*12月*每人編列2段630元。
			63,000	教師上下班交通費，5人*10月*每人編列2段630元。
			56,700	教師上下班交通費，9人*10月*每人編列1段630元。
			15,120	特殊班教師兼行政上下班交通費，1人*12月*每人編列2段630元。
			63,000	特殊班教師上下班交通費，5人*10月*每人編列2段630元。
361,977	967,970	其他福利費	966,005	
			144,000	休假旅遊補助費。



# 臺北市地方教育發展基金－臺北市立濱江國民中學

## 基金用途－國民教育計畫明細表

中華民國108年度

單位：新臺幣元

前年度 決算數	上年度 預算數	科 目	本 年 度 預 算 數	說 明
			32,000	休假旅遊補助費。
			125,420	結婚補助費(31,355元*2月*2人)。
			299,585	子女教育補助費。
			365,000	喪葬補助，36,500元*5月*2人。
4,312,286	4,207,238	服務費用	4,973,000	
2,022,144	2,059,777	水電費	2,494,843	較上年度預算數2,059,777元，增加435,066元。
1,850,171	1,414,200	工作場所電費	1,850,171	
			1,330,171	班級電費。
			50,000	游泳池電費(游泳池水電清潔維護費)。
			20,000	暑期泳訓班電費(收支對列)。
			450,000	場地開放電費(收支對列)。
129,284	101,377	工作場所水費	100,472	
			96,672	水費。
			2,800	游泳池水費(游泳池水電清潔維護費)。
			1,000	暑期泳訓班水費(收支對列)。
42,689	544,200	氣體費	544,200	
			540,000	溫水游泳池燃料費(40班以下)。
			4,200	游泳池燃料費(游泳池水電清潔維護費)。
	5,200	郵電費	5,200	較上年度預算數5,200元，無增減。
	5,200	郵費	5,200	
			5,200	一般教學通知及處理公務用郵資等，2學期*2,600元(普通班級業務費)。
54,644	46,300	旅運費	46,300	較上年度預算數46,300元，無增減。
42,364	43,200	國內旅費	43,200	
			9,300	因公市外出差旅費。
			27,900	校外教學隨隊人員出差旅費，6人*3天*1,550元。
			6,000	教職員工因公外出洽辦公務等所需短程車資(普通班級業務費)。
5,670	3,100	貨物運費	3,100	
			3,100	參加各種校外活動露營、展覽、慶典等所需搬運費。
6,610		其他旅運費		

# 臺北市地方教育發展基金－臺北市立濱江國民中學

## 基金用途－國民教育計畫明細表

中華民國108年度

單位：新臺幣元

前年度 決算數	上年度 預算數	科 目	本年度 預算數	說 明
17,040	31,045	印刷裝訂與廣告費	31,045	較上年度預算數31,045元，無增減。
17,040	31,045	印刷及裝訂費	31,045	
			3,225	一般教學用表冊等資料印刷費(普通班級業務費)。
			2,000	特殊班及資源班印製資料表格及研究報告印刷費等，2學期*1,000元(特教班材料費)。
			6,000	教師專業成長研習資料等，2學期*3,000元。
			5,000	輔導活動各項刊物，2學期*2,500元。
			14,820	品行優良努力向學頒獎典禮邀請卡、名片、停車證、座位表、手冊等印製費。
1,132,859	576,100	修理保養及保固費	804,000	較上年度預算數576,100元，增加227,900元。
369,450	63,000	一般房屋修護費	240,900	
			63,000	校舍、教室、辦公室及房屋建築等維護費，9班*1年*7,000元。
			177,900	辦理綠屋頂防水隔熱及修繕等維護費(由教育局移列)。
699,303	449,200	機械及設備修護費	499,200	
			84,600	機械設備維護費，9班*1年*9,400元。
			14,600	電腦設備維護費(電腦專案計畫)。
			50,000	暑期泳訓班場地維護費(收支對列)。
			350,000	場地開放設備修護費(收支對列)。
64,106	63,900	雜項設備修護費	63,900	
			63,900	校舍水電、教具、黑板、課桌椅及什項設備等維護費，9班*1年*7,100元。
	12,000	保險費	12,000	較上年度預算數12,000元，無增減。
	12,000	其他保險費	12,000	
			12,000	暑期泳訓班保險費，300人*40元(收支對列)。
813,515	979,016	一般服務費	1,120,212	較上年度預算數979,016元，增加141,196元。
4,260	6,048	佣金、匯費、經理費及手續費	5,184	
			5,184	委託超商代收學雜費手續費，144人*2學期*18元。

# 臺北市地方教育發展基金－臺北市立濱江國民中學

## 基金用途－國民教育計畫明細表

中華民國108年度

單位：新臺幣元

前年度 決算數	上年度 預算數	科 目	本 年 度 預 算 數	說 明
758,360	910,968	外包費	1,055,028	
			777,440	游泳池救生員外包費，2人*10月*38,872元。
			72,100	辦理綠屋頂植栽養護等工作費，2人*1年*36,050元(由教育局移列)。
			155,488	暑期泳訓班救生員外包費，2人*2月*38,872元。
			50,000	場地開放清潔維護、清運人力等外包費(收支對列)(新增)。
50,895	62,000	體育活動費	60,000	
			50,000	文康活動費，本校編列教師25人，每人編列2,000元。
			10,000	文康活動費，本校編列特殊班及資源班教師5人，每人編列2,000元。
272,084	497,800	專業服務費	459,400	較上年度預算數497,800元，減少38,400元。
149,540	411,400	講課鐘點、稿費、出席審查及查詢費	373,000	
			57,600	分組活動外聘鐘點費。
			14,400	特殊班及資源班教材編輯費，2班*12月*600元(特教班編輯費)。
			18,000	活化教學外聘講授鐘點費。
			16,000	活化教學外聘講授鐘點費。
			8,000	活化教學內聘講授鐘點費。
			20,000	課後社團活動內聘講授鐘點費。
			8,000	課後社團活動外聘講授鐘點費。
			4,800	性別平等教育宣導活動外聘講授鐘點費。
			19,200	小田園教育體驗學習外聘講授鐘點費(由教育局移列)。
			14,400	教師專業成長研習外聘講授鐘點費(有隸屬關係)。
			9,600	教師專業成長研習外聘講授鐘點費。
			4,800	教師專業成長研習內聘講授鐘點費。
			3,200	國中適性入學宣導講師鐘點費(含教育部補助2,000元)。
			4,800	生涯發展外聘講師鐘點費(針對全校性或全年級學生活動講座)。

# 臺北市地方教育發展基金－臺北市立濱江國民中學

## 基金用途－國民教育計畫明細表

中華民國108年度

單位：新臺幣元

前年度 決算數	上年度 預算數	科 目	本 年 度 預 算 數	說 明
			16,000	輔導活動外聘講師鐘點費。
			12,800	輔導活動內聘講師鐘點費。
			1,200	輔導活動外聘講師鐘點費(有隸屬關係)。
			9,000	國中人權、法治、品德教育活動講座酬勞費。
			12,800	國中冬夏令營活動內聘講授鐘點費。
			16,000	國中冬夏令營外聘講授鐘點費。
			100,000	暑期游泳訓練班教練指導鐘點費，20班*10節*500元(收支對列)。
			2,400	技職教育、免試及十二年國教校園宣導外聘講授鐘點費。
24,000	20,400	委託檢驗(定)試驗認證費	20,400	
			18,000	建物公共安全檢查及申報費、消防檢查檢測費(普通班級業務費)。
			2,400	飲水機水質檢驗費，2臺*1,200元。
	3,000	試務甄選費	3,000	
			3,000	教師甄選試務費用(收支對列)。
35,544		電腦軟體服務費		
63,000	63,000	其他專業服務費	63,000	
			63,000	品行優良努力向學頒獎典禮舞台帆布、迎賓立柱、汽球佈置、音響、攝影等。
552,292	801,965	材料及用品費	871,000	
180,897	102,578	使用材料費	157,270	較上年度預算數102,578元，增加154,692元。
180,897	102,578	設備零件	157,270	
			1,880	跳床(由特教班設備費移列)(新增)。
			6,500	除濕機(由特教班設備費移列)(新增)。
			5,680	泡棉滾筒(由特教班設備費移列)(新增)。
			1,940	花生滾筒球(由特教班設備費移列)(新增)。
			11,920	烘碗機，4臺*2,980元(由班級設備費移列)(新增)。
			28,160	烏克麗麗，20把*1,408元(由班級設備費移列)(新增)。
			13,000	除濕機，2臺*6,500元(由班級設備費移列)(新增)。
			9,980	烤箱，2臺*4,990元(由班級設備費移列)(新

# 臺北市地方教育發展基金－臺北市立濱江國民中學

## 基金用途－國民教育計畫明細表

中華民國108年度

單位：新臺幣元

前年度 決算數	上年度 預算數	科 目	本 年 度 預 算 數	說 明
				增)。
			11,000	移動式白板，2座*5,500元(由班級設備費移列)(新增)。
			10,500	單槍投影布幕(含施工)，3臺*3,500元(由班級設備費移列)(新增)。
			7,810	移動式白板(由班級設備費移列)(新增)。
			18,900	電腦設備維護及管理費，3班*1年*6,300元(電腦專案計畫)。
			30,000	程式設計教學用材料，2學期*15,000元(新增)。
371,395	699,387	用品消耗	713,730	較上年度預算數699,387元，增加14,343元。
18,253	57,450	辦公(事務)用品	49,950	
			1,000	特殊班及資源班用碳粉匣、DV帶、光碟片等(特教班業務費)。
			13,500	性別平等教育宣導活動文具用品，2學期*6,750元。
			9,000	文具、紙張用品等(由教育局移列)。
			800	國中適性入學宣導文具用品。
			5,000	輔導活動用文具用品、紙張、DV帶、電腦耗材、光碟片等。
			8,000	國中冬夏令營活動文具用品，2學期*4,000元。
			1,550	教師甄選用文具紙張(收支對列)。
			11,100	品行優良努力向學頒獎典禮文具紙張、碳粉匣、獎狀、海報紙等。
39,386	47,667	報章雜誌	72,710	
			8,000	學習資源班及身心障礙資源班用參考書籍、錄影帶等，2班*1年*4,000元(特教班材料費)。
			64,710	新購圖書報章雜誌(由班級設備費移列)。
3,392	15,000	醫療用品(非醫療院所使用)	15,000	
			15,000	健康中心藥品。
310,364	579,270	其他用品消耗	576,070	
			8,000	童軍教育活動經費。
			3,200	一般教學教職員因公外出洽辦公務或辦理活動逾時誤餐費用，40人次*80元(普通班級

# 臺北市地方教育發展基金－臺北市立濱江國民中學

## 基金用途－國民教育計畫明細表

中華民國108年度

單位：新臺幣元

前年度 決算數	上年度 預算數	科 目	本 年 度 預 算 數	說 明
				業務費)。
			10,800	班級用消毒藥水、衛生清潔用品、衛生紙及教室佈置等，9班*1年*1,200元(普通班級業務費)。
			25,800	敬師活動費，43人*600元(新增)。
			32,500	中低收入戶學生用教科書，25人*1,300元(由教育局移列)。
			10,800	專用垃圾袋，9班*1年*1,200元(普通班級業務費)。
			124,380	普通班班級材料費，9班*1年*13,820元。
			11,490	特殊班及資源班用垃圾袋、消毒清潔用品等，2班*1年*5,745元(特教班業務費)。
			17,640	特殊班及資源班教學材料，2班*1年*8,820元(特教班材料費)。
			800	特殊班及資源班教師會議逾時誤餐費用，10人次*80元(特教班業務費)。
			36,500	電腦耗材(電腦專案計畫)。
			7,800	游泳池消毒劑及耗材等，2學期*3,900元(游泳池水電清潔維護費)。
			44,000	運動會場地佈置材料費及雜支等。
			38,000	活化教學研習用材料、文具用品、電腦耗材及教學設備。
			10,000	活化教學會議逾時誤餐費用，125人次*80元。
			2,000	課後社團活動用品、場地佈置等雜支，2學期*1,000元。
			6,700	性別平等教育宣導活動茶水等雜支，2學期*3,350元。
			61,800	小田園教育體驗學習材料費(由教育局移列)。
			7,200	教師專業成長研習逾時誤餐費用，90人次*80元。
			8,000	教師專業成長研習茶水等雜支，2學期*4,000元。
			800	活動用文具雜支等。
			5,600	工科材料費，2學期*2,800元。

# 臺北市地方教育發展基金－臺北市立濱江國民中學

## 基金用途－國民教育計畫明細表

中華民國108年度

單位：新臺幣元

前年度 決算數	上年度 預算數	科 目	本 年 度 預 算 數	說 明
			5,000	輔導活動場地佈置、茶水等費用。
			5,000	輔導活動適性評量測驗等費用。
			2,000	國中人權、法治、品德教育活動用品費，2 學期*1,000元。
			3,200	國中冬夏令營活動茶水等雜支，2學期 *1,600元。
			2,206	暑期游泳訓練班雜支(收支對列)。
			1,754	暑期游泳訓練班教學環境佈置費(收支對列) 。
			10,000	暑期游泳訓練班教學器材費(收支對列)。
			4,600	暑期游泳訓練班消毒劑，20班*230元(招生 300人/15人=20班)(收支對列)。
			5,600	教師甄選工作會議逾時誤餐費用，70人次 *80元(收支對列)。
			16,400	品行優良努力向學頒獎典禮紅布條、公文 袋、手套、茶水及其他雜支等。
			8,000	品行優良努力向學頒獎典禮逾時誤餐費用 ，100人次*80元。
			38,500	品行優良努力向學頒獎典禮獎狀框，350個 *110元。
1,200	4,800	租金、償債、利息及相關手續費	4,000	
1,200	4,800	雜項設備租金	4,000	較上年度預算數4,800元，減少800元。
1,200	4,800	雜項設備租金	4,000	
			4,000	電錶月租費(普通班級業務費)。
267,847	288,424	會費、捐助、補助、分攤、照護 、救濟與交流活動費	265,000	
40,497	28,000	捐助、補助與獎助	28,000	較上年度預算數28,000元，無增減。
18,000	28,000	獎助學員生給與	28,000	
			10,000	教育關懷獎每校推薦1名學生獎助金(由教育 局移列)。
			18,000	優秀學生獎學金，9班*2學期*1,000元。
22,497		其他捐助、補助與獎助		
227,350	260,424	補貼、獎勵、慰問、照護與救 濟	237,000	較上年度預算數260,424元，減少23,424元。
7,200		獎勵費用		

# 臺北市地方教育發展基金－臺北市立濱江國民中學

## 基金用途－國民教育計畫明細表

中華民國108年度

單位：新臺幣元

前年度 決算數	上年度 預算數	科 目	本年度 預算數	說 明
220,150	260,424	其他補貼、獎勵、慰問、照 護與救濟	237,000	
			640	配合預算編列至千元，增列進位數640元。
			165,000	清寒學生餐費補助，15人*200日*55元。
			71,360	補助學校午餐使用有機蔬菜或有機米計畫，223人*40週*1次*8元。
46,506	80,400	其他	77,000	
46,506	80,400	其他支出	77,000	較上年度預算數80,400元，減少3,400元。
46,506	80,400	其他	77,000	
			50,400	執行學生路隊安全等導護費，2人*40週*10次*63元。
			17,600	班級自治費，176人*2學期*50元。
			9,000	國中人權、法治、品德教育活動講座車馬補助費，9班*2人*1次*500元。



# 臺北市地方教育發展基金－臺北市立濱江國民中學

## 基金用途－一般行政管理計畫明細表

中華民國108年度

單位：新臺幣元

前年度 決算數	上年度 預算數	科 目	本 年 度 預 算 數	說 明
14,366,805	14,688,770	合計	15,425,000	
12,336,901	12,671,608	用人費用	12,852,000	
8,265,922	8,303,760	正式員額薪資	8,497,200	較上年度預算數8,303,760元，增加193,440元。
7,819,170	7,583,760	職員薪金	8,115,600	8,115,600 教職員12人薪金(詳用人費用彙計表)。
446,752	720,000	工員工資	381,600	381,600 工員1人工資(詳用人費用彙計表)。
247,396	476,608	超時工作報酬	472,041	較上年度預算數476,608元，減少4,567元。
247,396	476,608	加班費	472,041	392,491 不休假出勤加班費。 27,750 業務加班費(統籌業務費)。 51,800 校園安全校內同仁例假日人力支援。
2,025,140	2,050,740	獎金	2,037,843	較上年度預算數2,050,740元，減少12,897元。
930,455	1,012,820	考績獎金	1,023,360	1,023,360 依考績法規定核發之獎金。
1,094,685	1,037,920	年終獎金	1,014,483	1,014,483 依規定於年節加發之獎金。
677,517	709,056	退休及卹償金	727,008	較上年度預算數709,056元，增加17,952元。
631,293	651,456	職員退休及離職金	696,480	696,480 提撥退撫基金。
46,224	57,600	工員退休及離職金	30,528	30,528 提撥勞工退休準備金。
1,120,926	1,131,444	福利費	1,117,908	較上年度預算數1,131,444元，減少13,536元。
787,016	727,764	分擔員工保險費	729,348	729,348 分擔公保、勞保、健保費。
140,652	211,680	員工通勤交通費	196,560	196,560 教職員工上下班交通費，13人*12月*每人編列2段630元。
193,258	192,000	其他福利費	192,000	192,000 休假旅遊補助費。
1,800,880	1,884,712	服務費用	2,440,000	

臺北市地方教育發展基金－臺北市立濱江國民中學

基金用途－一般行政管理計畫明細表

中華民國108年度

單位：新臺幣元

前年度 決算數	上年度 預算數	科 目	本年度 預算數	說 明
38,207	84,000	郵電費	84,000	較上年度預算數84,000元，無增減。
38,207	84,000	電話費	84,000	
			72,000	公務用電話費，12月*6,000元(統籌業務費)。
			12,000	校園安全保全專線電話費用等，12月*1,000元。
1,571,384	1,202,512	一般服務費	1,647,416	較上年度預算數1,202,512元，增加444,904元。
1,550,520	1,174,512	外包費	1,621,416	
			120,000	消化超額工友3人業務外包費，3人*1年*40,000元。
			1,069,416	校警勞務外包費，2人*12月*44,559元。
			432,000	工友1人業務外包費，1人*12月*36,000元(新增)。
20,864	28,000	體育活動費	26,000	
			26,000	文康活動費，本校編列職員12人，工員1人，合計13人，每人編列2,000元。
119,334	526,200	專業服務費	636,584	較上年度預算數526,200元，增加110,384元。
119,334	526,200	其他專業服務費	636,584	
			536,584	校園安全機械定點、機動巡邏等保全費用。
			100,000	辦理各項軟、硬體設備維護及諮詢作業服務費，50人次*2,000元(新增)。
71,955	72,000	公共關係費	72,000	較上年度預算數72,000元，無增減。
71,955	72,000	公共關係費	72,000	
			72,000	校長特別費，12月*6,000元。
228,024	131,450	材料及用品費	132,000	
228,024	131,450	用品消耗	132,000	較上年度預算數131,450元，增加550元。
228,024	131,450	辦公(事務)用品	132,000	
			131,450	統籌業務費計算如下：普通班9班、特教班2班，以15班編列，1,290元*15班*12月=232,200元，除依實際需求移列加班費27,750元、電話費72,000元及職業團體會費1,000元外，其餘如列數。
			550	配合預算編列至千元，增列進位數550元。

# 臺北市地方教育發展基金－臺北市立濱江國民中學

## 基金用途－一般行政管理計畫明細表

中華民國108年度

單位：新臺幣元

前年度 決算數	上年度 預算數	科 目	本 年 度 預 算 數	說 明
1,000	1,000	會費、捐助、補助、分攤、照護 、救濟與交流活動費	1,000	
1,000	1,000	會費	1,000	較上年度預算數1,000元，無增減。
1,000	1,000	職業團體會費	1,000	
			1,000	護理師1人公會會費(統籌業務費)。

臺北市地方教育發展基金－臺北市立濱江國民中學

基金用途－建築及設備計畫明細表

中華民國108年度

單位：新臺幣元

前年度 決算數	上年度 預算數	科 目	本 年 度 預 算 數	說 明
6,110,352	11,759,165	合計	7,257,000	
6,110,352	11,759,165	購建固定資產、無形資產及非理財 目的之長期投資	7,257,000	
1,601,135	710,654	購建固定資產	4,412,000	
1,601,135	710,654	一般建築及設備計畫	4,412,000	
		圍牆整修工程	3,792,000	
		興建土地改良物	3,792,000	
			243,559	二、委託技術服務費(總包價 法)。
			3,479,420	一、施工費 施工費。
			69,021	三、工程管理費(依施工費約 2%提列)。
		班級設備	262,000	
		購置機械及設備	61,000	
			17,000	新購體育器材室用空壓機1臺 。
			24,000	新購專科教室用冷氣插卡機 ，2臺*12,000元(變頻控制器、 含施工)。
			20,000	新購教學使用AED模擬機1組 。
		購置交通及運輸設備	65,000	
			65,000	新購教學與活動使用廣告機1 臺。
		購置雜項設備	136,000	
			100,000	新購專科教室用冷氣機，2臺 *50,000元(變頻節能、含施工) 。
			11,000	新購防疫消毒使用背式消毒噴 霧機1臺(套組)。
			25,000	新購保健中心使用冷熱飲水機 1臺。
		資訊設備	358,000	
		購置機械及設備	358,000	
			225,000	汰換個人電腦，9部*25,000元( 電腦專案計畫)。
			73,000	汰舊換新網路及資訊周邊設備

# 臺北市地方教育發展基金－臺北市立濱江國民中學

## 基金用途－建築及設備計畫明細表

中華民國108年度

單位：新臺幣元

前年度 決算數	上年度 預算數	科 目	本 年 度 預 算 數	說 明
			60,000	(電腦專案計畫)。 新購平板電腦，5臺*12,000元(電腦專案計畫)。
1,601,135	710,654	校園設備		
1,255,127	432,000	購置機械及設備		
17,000	20,500	購置交通及運輸設備		
329,008	258,154	購置雜項設備		
	36,000	購置無形資產	36,000	
	36,000	一般建築及設備計畫	36,000	
	36,000	資訊設備	36,000	
	36,000	購置電腦軟體	36,000	
			36,000	電腦教學軟體費(電腦專案計畫)。
4,509,217	11,012,511	遞延支出	2,809,000	
4,509,217	11,012,511	一般建築及設備計畫	2,809,000	
		地坪整修工程	2,809,000	
		遞延修繕房屋建築支出	2,809,000	
			2,601,200	一、施工費 施工費。
			156,072	二、委託技術服務費(總包價法)。
			51,728	三、工程管理費(依施工費約2%提列)。
4,509,217	11,012,511	校園整修工程		
3,974,263	11,012,511	遞延修繕房屋建築支出		
534,954		其他遞延支出		

# 預算參考表

# 臺北市地方教育發展基金－臺北市立濱江國民中學

## 預計平衡表

中華民國108年12月31日

單位：新臺幣千元

106年(前年) 12月31日 決算數	科 目	108年12月31日 預計數	107年12月31日 預計數	比較增減(-)
4,978,481	資產合計	4,972,632	4,976,221	-3,589
4,978,481	資產	4,972,632	4,976,221	-3,589
11,505	流動資產	5,656	9,245	-3,589
11,105	現金	5,256	8,845	-3,589
11,105	銀行存款	5,256	8,845	-3,589
	應收款項			
	其他應收款			
400	預付款項	400	400	
400	預付費用	400	400	
	其他預付款			
2,134	投資、長期應收款項、貸墊款及準備金	2,134	2,134	
2,134	準備金	2,134	2,134	
1,928	退休及離職準備金	1,928	1,928	
206	其他準備金	206	206	
4,964,842	其他資產	4,964,842	4,964,842	
4,964,842	什項資產	4,964,842	4,964,842	
	暫付及待結轉帳項			
4,964,842	代管資產	4,964,842	4,964,842	
4,978,481	負債及基金餘額合計	4,972,632	4,976,221	-3,589
4,971,647	負債	4,971,648	4,971,648	
2,855	流動負債	2,855	2,855	
2,590	應付款項	2,590	2,590	
2,095	應付代收款	2,095	2,095	
259	應付費用	259	259	
236	應付工程款	236	236	
265	預收款項	265	265	
265	預收收入	265	265	
4,968,792	其他負債	4,968,793	4,968,793	
4,968,792	什項負債	4,968,793	4,968,793	
2,017	存入保證金	2,017	2,017	
1,928	應付退休及離職金	1,928	1,928	
4,964,842	應付代管資產	4,964,842	4,964,842	
6	暫收及待結轉帳項	6	6	
6,833	基金餘額	984	4,573	-3,589
6,833	基金餘額	984	4,573	-3,589
6,833	基金餘額	984	4,573	-3,589
6,833	累積餘額	984	4,573	-3,589

註：1.信託代理與保證資產(負債)前年度決算數0元，上年度調整後預計數0元，本年度預計數0元。2.或有資產(負債)0元。  
3.本基金自93年度起，本固定項目分開原則，將屬長期固定帳項，包括固定資產621,996,910元，無形資產68,436元及長期債務0元等，另立帳類管理，未納入本表，詳資本資產及長期負債明細表。

# 臺北市地方教育發展基金

## 各項費用

中華民國

前年度 決算數	上年度 預算數	計畫別	合計	國民教育計畫
		用途別科目		
63,601,691	72,114,803	合計	68,348,000	45,666,000
50,281,304	52,955,649	用人費用	52,328,000	39,476,000
31,444,382	32,351,760	正式員額薪資	31,645,200	23,148,000
30,997,630	31,631,760	職員薪金	31,263,600	23,148,000
446,752	720,000	工員工資	381,600	
1,117,728	1,235,520	聘僱及兼職人員薪資	1,235,520	1,235,520
1,117,728	1,235,520	兼職人員酬金	1,235,520	1,235,520
528,218	917,647	超時工作報酬	913,080	441,039
528,218	917,647	加班費	913,080	441,039
6,678,555	7,000,740	獎金	6,860,343	4,822,500
2,816,404	3,016,820	考績獎金	2,952,360	1,929,000
3,862,151	3,983,920	年終獎金	3,907,983	2,893,500
6,488,232	6,943,536	退休及卹償金	7,128,324	6,401,316
6,442,008	6,885,936	職員退休及離職金	7,097,796	6,401,316
46,224	57,600	工員退休及離職金	30,528	
4,024,189	4,506,446	福利費	4,545,533	3,427,625
3,032,112	2,686,416	分擔員工保險費	2,724,948	1,995,600
41,250	117,000	傷病醫藥費	117,000	117,000
395,592	543,060	員工通勤交通費	545,580	349,020
555,235	1,159,970	其他福利費	1,158,005	966,005
6,113,166	6,091,950	服務費用	7,413,000	4,973,000
2,022,144	2,059,777	水電費	2,494,843	2,494,843
1,850,171	1,414,200	工作場所電費	1,850,171	1,850,171
129,284	101,377	工作場所水費	100,472	100,472
42,689	544,200	氣體費	544,200	544,200
38,207	89,200	郵電費	89,200	5,200
	5,200	郵費	5,200	5,200
38,207	84,000	電話費	84,000	
54,644	46,300	旅運費	46,300	46,300
42,364	43,200	國內旅費	43,200	43,200
5,670	3,100	貨物運費	3,100	3,100



一臺北市立濱江國民中學

彙計表

108年度

單位：新臺幣元

一般行政管理計畫	建築及設備計畫				
15,425,000	7,257,000				
12,852,000					
8,497,200					
8,115,600					
381,600					
472,041					
472,041					
2,037,843					
1,023,360					
1,014,483					
727,008					
696,480					
30,528					
1,117,908					
729,348					
196,560					
192,000					
2,440,000					
84,000					
84,000					

臺北市地方教育發展基金

各項費用

中華民國

前年度 決算數	上年度 預算數	計畫別		合計	國民教育計畫
		用途別科目			
6,610		其他旅運費			
17,040	31,045	印刷裝訂與廣告費	31,045	31,045	31,045
17,040	31,045	印刷及裝訂費	31,045	31,045	31,045
1,132,859	576,100	修理保養及保固費	804,000	804,000	804,000
369,450	63,000	一般房屋修護費	240,900	240,900	240,900
699,303	449,200	機械及設備修護費	499,200	499,200	499,200
64,106	63,900	雜項設備修護費	63,900	63,900	63,900
	12,000	保險費	12,000	12,000	12,000
	12,000	其他保險費	12,000	12,000	12,000
2,384,899	2,181,528	一般服務費	2,767,628	1,120,212	1,120,212
4,260	6,048	佣金、匯費、經理費及手續費	5,184	5,184	5,184
2,308,880	2,085,480	外包費	2,676,444	1,055,028	1,055,028
71,759	90,000	體育活動費	86,000	60,000	60,000
391,418	1,024,000	專業服務費	1,095,984	459,400	459,400
149,540	411,400	講課鐘點、稿費、出席審查及查詢費	373,000	373,000	373,000
24,000	20,400	委託檢驗(定)試驗認證費	20,400	20,400	20,400
	3,000	試務甄選費	3,000	3,000	3,000
35,544		電腦軟體服務費			
182,334	589,200	其他專業服務費	699,584	63,000	63,000
71,955	72,000	公共關係費	72,000		
71,955	72,000	公共關係費	72,000		
780,316	933,415	材料及用品費	1,003,000	871,000	871,000
180,897	102,578	使用材料費	157,270	157,270	157,270
180,897	102,578	設備零件	157,270	157,270	157,270
599,419	830,837	用品消耗	845,730	713,730	713,730
246,277	188,900	辦公(事務)用品	181,950	49,950	49,950
39,386	47,667	報章雜誌	72,710	72,710	72,710
3,392	15,000	醫療用品(非醫療院所使用)	15,000	15,000	15,000
310,364	579,270	其他用品消耗	576,070	576,070	576,070
1,200	4,800	租金、償債、利息及相關手續費	4,000	4,000	4,000
1,200	4,800	雜項設備租金	4,000	4,000	4,000

一臺北市立濱江國民中學

彙計表

108年度

單位：新臺幣元

一般行政管理計畫	建築及設備計畫				
1,647,416					
1,621,416					
26,000					
636,584					
636,584					
72,000					
72,000					
132,000					
132,000					
132,000					

臺北市地方教育發展基金

各項費用

中華民國

前年度 決算數	上年度 預算數	計畫別	合計	國民教育計畫
		用途別科目		
1,200	4,800	雜項設備租金	4,000	4,000
6,110,352	11,759,165	購建固定資產、無形資產及非理財目的 之長期投資	7,257,000	
1,601,135	710,654	購建固定資產	4,412,000	
		興建土地改良物	3,792,000	
1,255,127	432,000	購置機械及設備	419,000	
17,000	20,500	購置交通及運輸設備	65,000	
329,008	258,154	購置雜項設備	136,000	
	36,000	購置無形資產	36,000	
	36,000	購置電腦軟體	36,000	
4,509,217	11,012,511	遞延支出	2,809,000	
3,974,263	11,012,511	遞延修繕房屋建築支出	2,809,000	
534,954		其他遞延支出		
268,847	289,424	會費、捐助、補助、分攤、照護、救濟 與交流活動費	266,000	265,000
1,000	1,000	會費	1,000	
1,000	1,000	職業團體會費	1,000	
40,497	28,000	捐助、補助與獎助	28,000	28,000
18,000	28,000	獎助學員生給與	28,000	28,000
22,497		其他捐助、補助與獎助		
227,350	260,424	補貼、獎勵、慰問、照護與救濟	237,000	237,000
7,200		獎勵費用		
220,150	260,424	其他補貼、獎勵、慰問、照護與救 濟	237,000	237,000
46,506	80,400	其他	77,000	77,000
46,506	80,400	其他支出	77,000	77,000
46,506	80,400	其他	77,000	77,000

一臺北市立濱江國民中學

彙計表

108年度

單位：新臺幣元

一般行政管理計畫	建築及設備計畫				
	7,257,000				
	4,412,000				
	3,792,000				
	419,000				
	65,000				
	136,000				
	36,000				
	36,000				
	2,809,000				
	2,809,000				
1,000					
1,000					
1,000					

# 臺北市地方教育發展基金－臺北市立濱江國民中學

## 員工人數彙計表

中華民國108年度

單位：人

計 畫 及 項 目	上年度最高可 進用員額數	本年度 增減(-)數	本年度最高可 進用員額數	說 明
合計	45	-2	43	
國民教育計畫部分	31	-1	30	
正式職員	31	-1	30	
一般行政管理計畫部分	14	-1	13	
正式職員	12		12	
正式工員	2	-1	1	

註：1.本校外包費編列2人校警等相關費用，計106萬9,416元、2人救生員等相關費用，計93萬2,928元。

本 頁 空 白

# 臺北市地方教育發展基金

## 用人費用

中華民國

計畫及項目	合計	正式 員額 薪資	聘僱 人員 薪資	超時 工作 報酬	津貼	獎 金		
						年終獎金	考績獎金	其他
合計	52,328,000	31,645,200		913,080		3,907,983	2,952,360	
國民教育計畫	39,476,000	23,148,000		441,039		2,893,500	1,929,000	
職員薪金	23,148,000	23,148,000						
兼職人員 酬金	1,235,520							
加班費	441,039			441,039				
考績獎金	1,929,000						1,929,000	
年終獎金	2,893,500					2,893,500		
職員退休 及離職金	6,401,316							
分擔員工 保險費	1,995,600							
傷病醫藥 費	117,000							
員工通勤 交通費	349,020							
其他福利 費	966,005							
一般行政管理計畫	12,852,000	8,497,200		472,041		1,014,483	1,023,360	
職員薪金	8,115,600	8,115,600						
工員工資	381,600	381,600						
加班費	472,041			472,041				
考績獎金	1,023,360						1,023,360	
年終獎金	1,014,483					1,014,483		
職員退休 及離職金	696,480							
工員退休 及離職金	30,528							



一臺北市立濱江國民中學

彙計表

108年度

單位：新臺幣元

退休及卹償金		資遣費	福 利 費					提繳費	兼任 人員 用人 費用
退休金	卹償金		分擔 保險費	傷病 醫藥費	提撥 福利金	員工通勤 交通費	其他		
7,128,324			2,724,948	117,000		545,580	1,158,005	1,235,520	
6,401,316			1,995,600	117,000		349,020	966,005	1,235,520	
6,401,316			1,995,600	117,000		349,020	966,005	1,235,520	
727,008			729,348			196,560	192,000		
696,480									
30,528									

臺北市地方教育發展基金

用人費用

中華民國

計畫及項目	合計	正式 員額 薪資	聘僱 人員 薪資	超時 工作 報酬	津貼	獎 金		
						年終獎金	考績獎金	其他
分擔員工 保險費	729,348							
員工通勤 交通費	196,560							
其他福利 費	192,000							

註：1.本表不包含臨時工員薪津。

2.本表兼任人員用人費用，係學校教職員兼課或請假代課鐘點費。 3.108年度外包費編列2人校警等相關費用，計106萬9,416元、2人救生員等相關費用，計93萬2,928元。

一臺北市立濱江國民中學

彙計表

108年度

單位：新臺幣元

退休及卹償金		資遣費	福 利 費					提繳費	兼任 人員 用人 費用
退休金	卹償金		分擔 保險費	傷病 醫藥費	提撥 福利金	員工通勤 交通費	其他		
			729,348			196,560	192,000		

# 臺北市地方教育發展基金－臺北市立濱江國民中學

## 單位（或計畫）成本分析表

中華民國108年度

單位：新臺幣千元

計畫別	單位	單位成本(元)或 平均利(費)率	數量	預算數	說明
合計				68,348	
國民教育計畫				45,666	
一般行政管理計畫				15,425	
建築及設備計畫				7,257	

# 臺北市地方教育發展基金－臺北市立濱江國民中學

## 5年來主要業務計畫分析表

中華民國108年度

單位：新臺幣千元

年度及項目	單位	數量	單位成本(元)或 平均利(費)率	金額	說明
(本)年度預算數					
國民教育計畫				45,666	
(上)年度預算數					
國民教育計畫				45,667	
(前)年度決算數					
國民教育計畫				43,125	
(105)年度決算數					
國民教育計畫				46,035	
(104)年度決算數					
國民教育計畫				48,412	

臺北市地方教育發展基金－臺北市立濱江國民中學

資本資產及長期負債明細表

中華民國108年度

單位：新臺幣千元

項 目	取得成本/ 舉債數	以前年度累 計折舊(耗)/ 長期投資評 價/未攤銷溢 (折)價	本 年 度 變 動				主要增減 原因說明	本年度累計折 舊(耗)/長期投 資評價變動數 /攤銷數	期末餘額
			增加		減少				
			金額	類型	金額	類型			
資產	832,019	199,741	4,448				14,661	622,065	
土地改良物	6,639	1,750	3,792	增置			643	8,038	
房屋及建築	785,949	166,795					12,426	606,728	
機械及設備	28,582	22,773	419	增置			1,095	5,132	
交通及運輸 設備	3,424	3,221	65	增置			95	172	
雜項設備	7,391	5,201	136	增置			399	1,927	
電腦軟體	36		36	增置			4	68	